




# Geoclient Version 1.8.1

## Neue Funktionen

### Inhalt


1.	DEAKTIVIEREN ALLER AKTIVEN KARTEN	2
2.	KOORDINATENAUSGABE IM DRUCK	2
3.	NACHKOMMASTELLEN BEIM MESSMODUL	4
4.	RÄUMLICHE SUCHE NACH FLURSTÜCKEN	5
5.	OBJEKTINFORMATION IN VERSCHIEBBAREM FENSTER	6
6.	AUTOMATISIERTE ERSTELLTER METADATENBUTTON BEI HINZUGEFÜGTEN WMS	7
	WEITERE INFORMATIONEN	7

# 1. Deaktivieren aller aktiven Karten

Über den Button  können alle aktiven Layer ausgeschaltet werden. Der Button befindet sich im rechten Seitenmenü in der Kartenliste oben rechts.

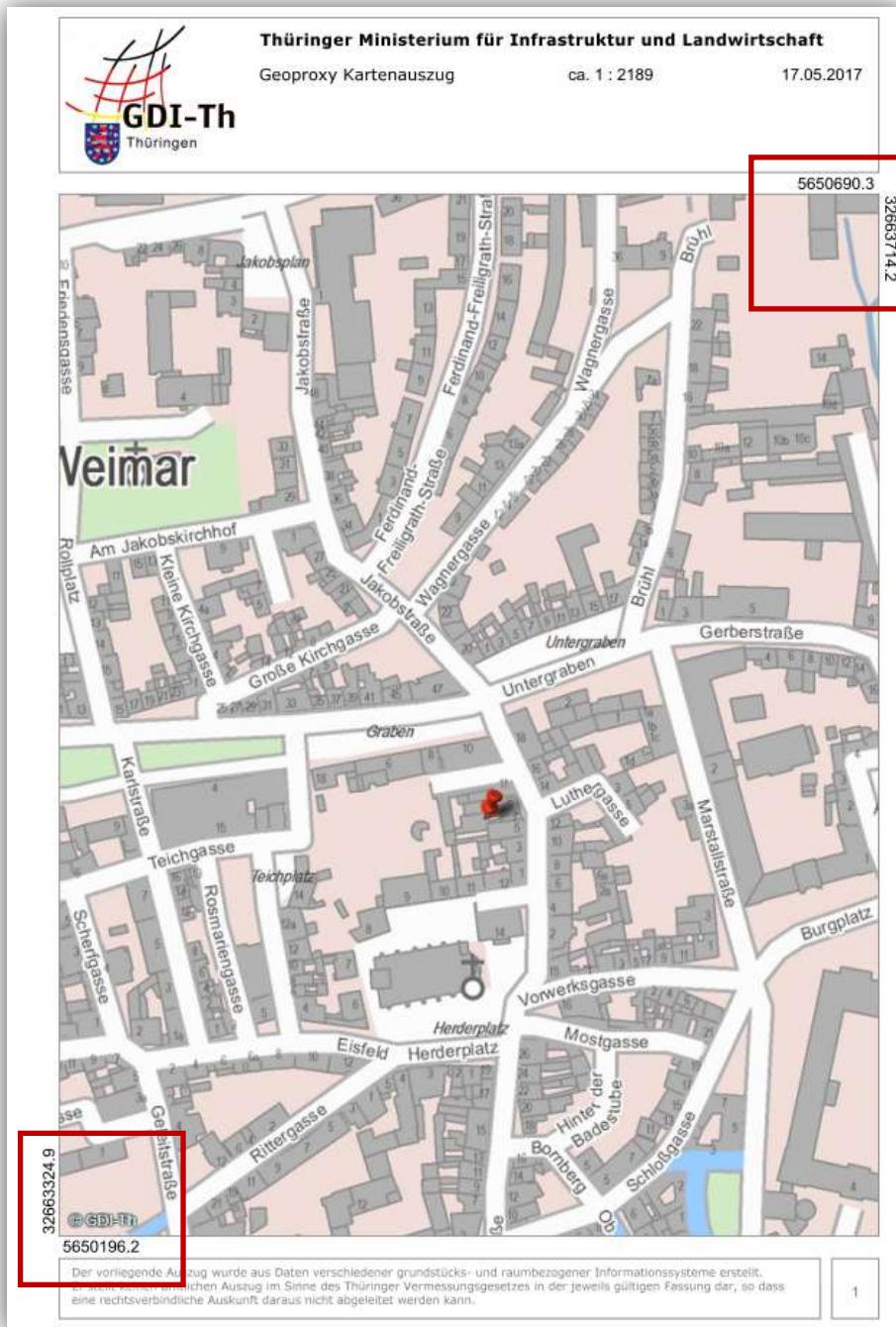


# 2. Koordinatenausgabe im Druck

Wenn Sie im GeoClient in der Werkzeugleiste das Symbol zum Drucken  auswählen öffnet sich der Druck-Dialog. Dort kann die Anzeige von Koordinaten im druckbaren Dokument an- bzw. abgewählt werden.

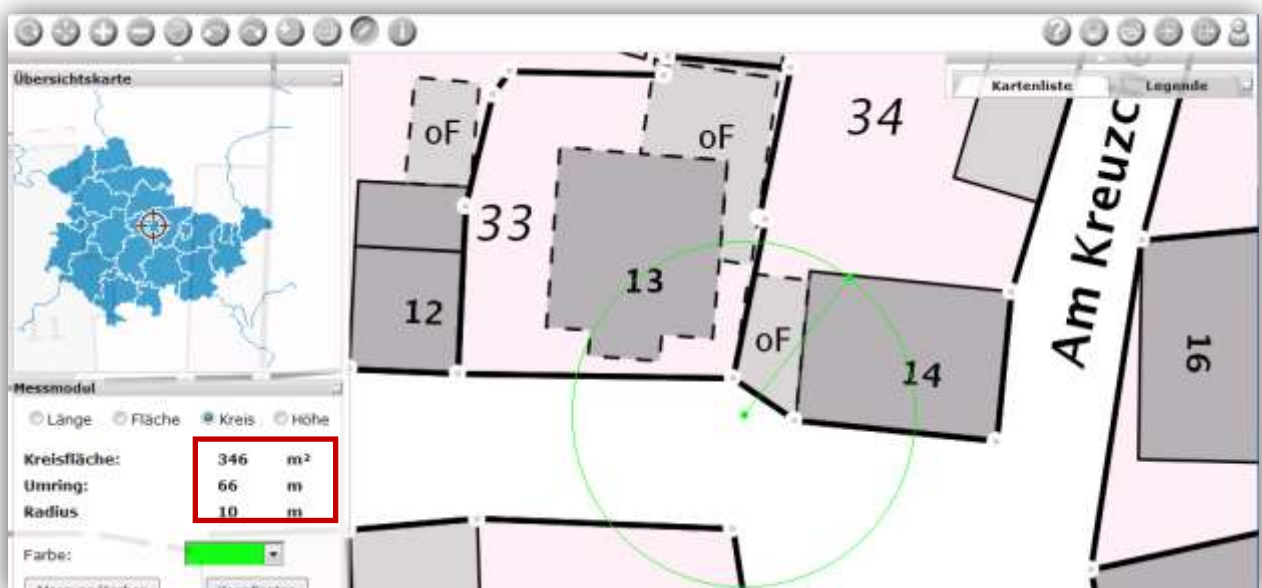
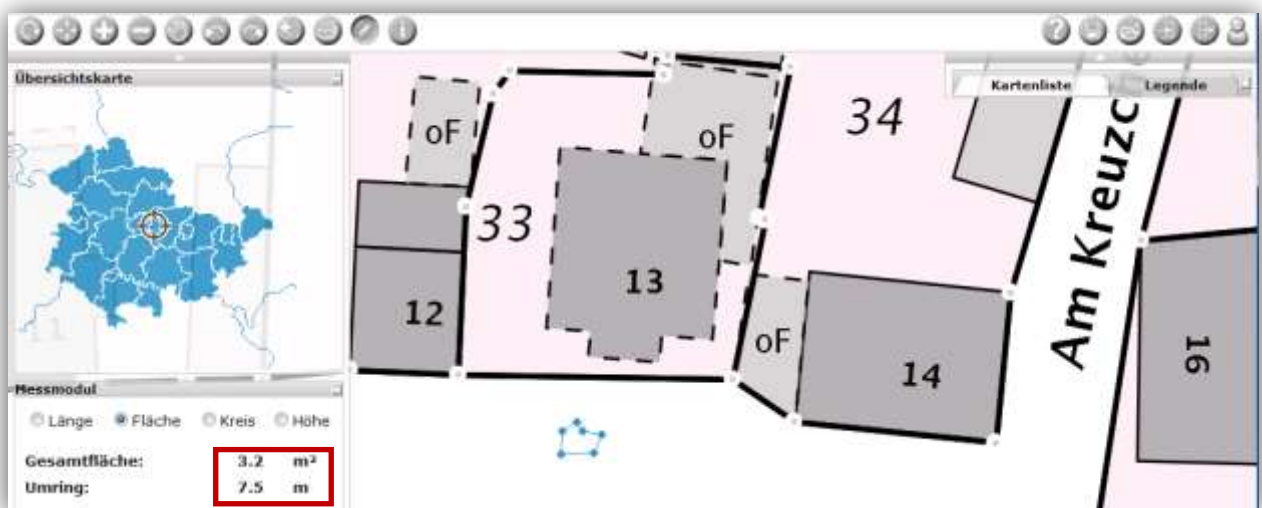
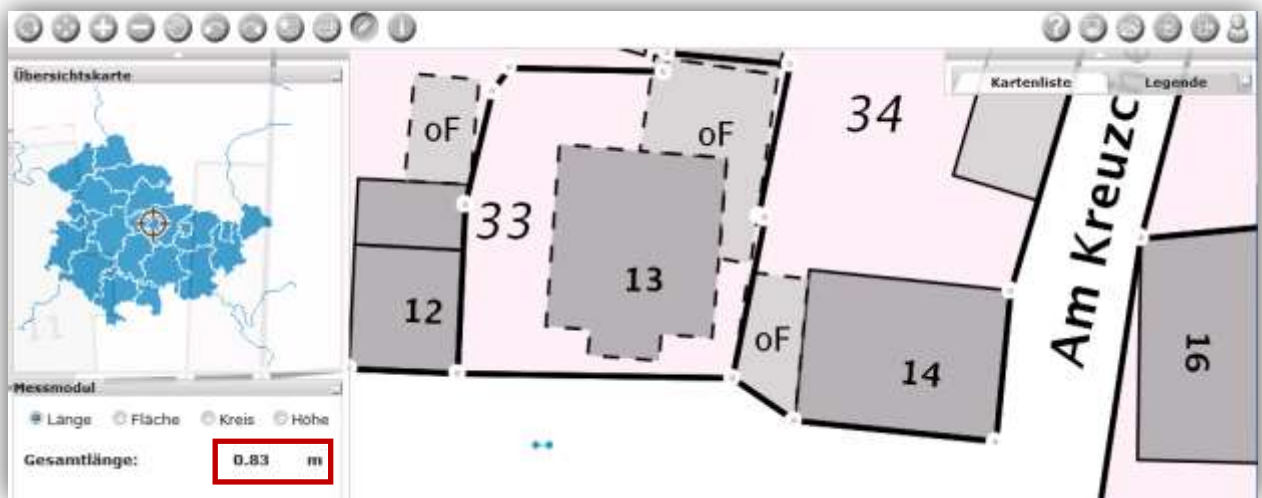


Ist die Koordinatenanzeige ausgewählt, werden die Koordinaten im druckbaren Dokument links unten und rechts oben im voreingestellten Koordinatensystem dargestellt.



### 3. Nachkommastellen beim Messmodul

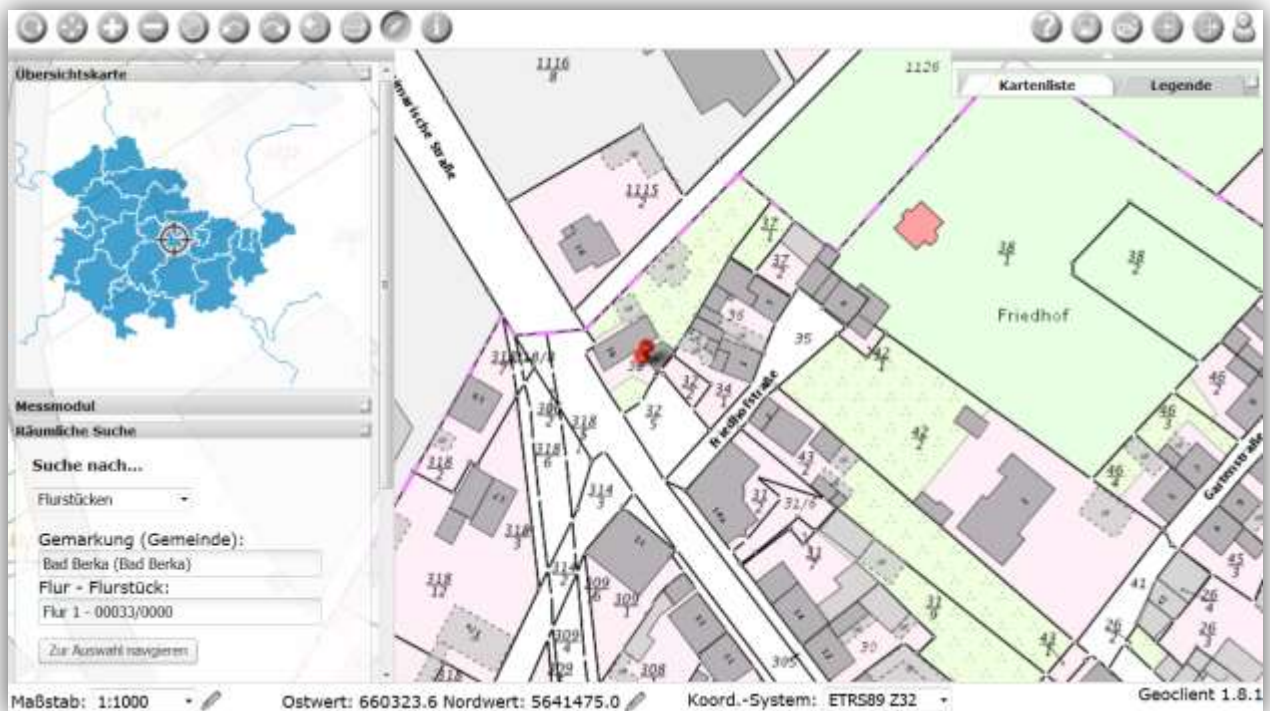
Die Angabe der Nachkommastellen im Messmodul verändert sich je nach gemessener Länge/Fläche/Kreis. Ergebnisse unter 1m (bzw. m<sup>2</sup>) werden mit 2 Nachkommastellen angegeben. Ergebnisse zwischen 1m und 10 m (m<sup>2</sup>) werden mit einer Nachkommastelle angegeben. Über 10 m (bzw. m<sup>2</sup>) werden keine Nachkommastellen angezeigt.



## 4. Räumliche Suche nach Flurstücken

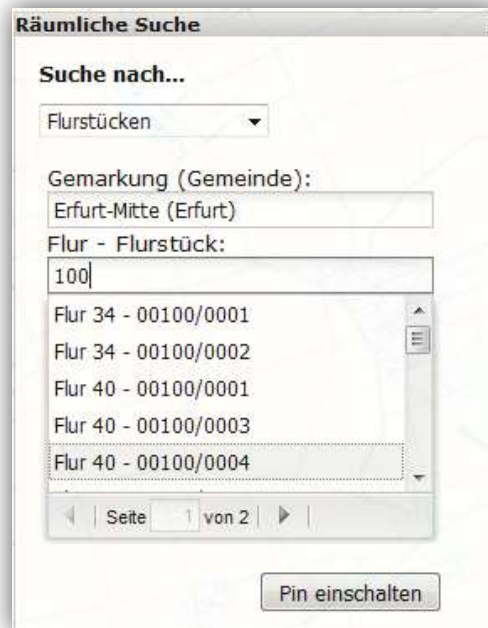
Die Eingabe von Gemarkung, Flur und Flurstück im linken Seitenmenü unter „Räumlicher Suche“ hat sich gegenüber der Version 1.8.0 geändert. Flur und Flurstück werden jetzt gemeinsam in einem Feld eingegeben. Das Eingabeschema ist in einem Tool-Tipp erläutert (erscheint wenn der Cursor über das Feld bewegt wird). Der Nutzer gibt zuerst die Gemarkung ein und wählt diese aus dem Dropdown-Menü aus. Das Dropdown-Menü für die Gemarkung wird beim Klicken in das Feld angezeigt und beim Tippen der ersten Buchstaben werden die entsprechenden Gemarkungen gefiltert. Bitte wählen Sie eine der angebotenen Gemarkungen aus. Anschließend geben Sie die Flurnummer ein, dahinter mit Leerzeichen und Bindestrich getrennt die Flurstücksnummer. Es erscheint auch hier ein Dropdownfeld in dem die gewünschte Flur-Flurstück-Kombination auszuwählen ist. Das

Flurstück wird mit standardisierten 0-Stellen aufgefüllt. Mit dem Button [Zur Auswahl navigieren](#) gelangen Sie zum gewünschten Flurstück im Kartenfenster.




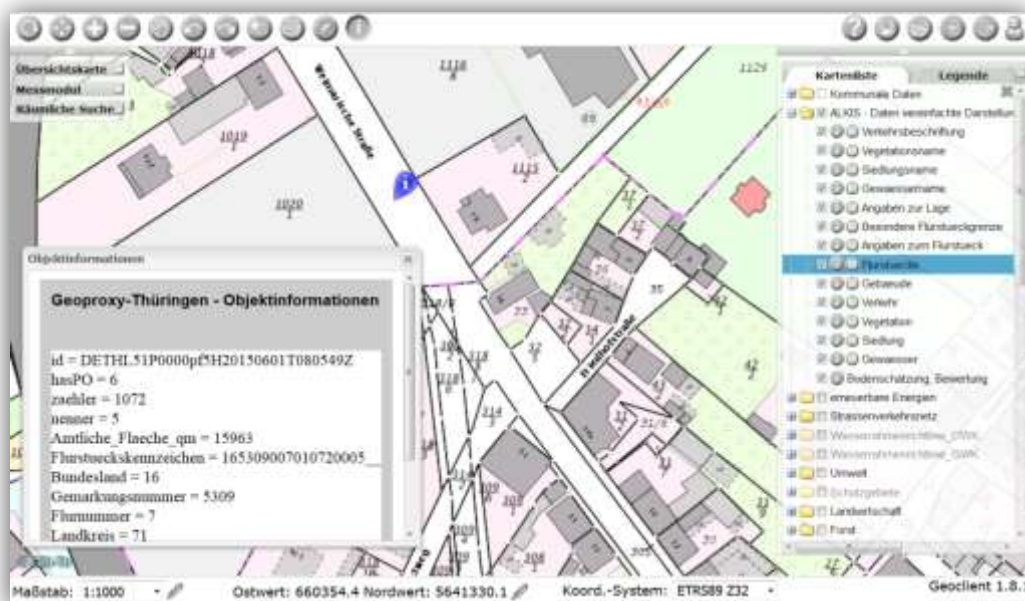
Gibt der Nutzer lediglich die Gemarkung ein und verwendet den Button [Zur Auswahl navigieren](#) erscheint im Kartenfenster die Ansicht der gesamten Gemarkung. Es ist weiterhin möglich,

dass nur Gemarkung und Flur eingegeben wird. Dann wird im Kartenfenster der Ausschnitt der ausgewählten Flur gezeigt. Ist dem Nutzer z.B. nur die Flurstücksnummer aber nicht die Flur bekannt, kann dieser die Flurstücksnummer eingeben und bekommt eine Auswahl der Fluren angezeigt in denen es ein Flurstück mit dieser Nummer gibt.



## 5. Objektinformation in verschiebbarem Fenster



Zur Anzeige von Objektinformationen zu einem Layer wird der Button  direkt links neben der Layerbezeichnung in der Kartenliste genutzt. Nach einem Klick auf das gewünschte Objekt wird in einem neuen Fenster die Information zum gewünschten Objekt angezeigt. Dieses Fenster ist verschiebbar, indem mit dem Cursor auf den Fensterkopf mit dem Titel „Objektinformation“ navigiert wird. Es erscheint ein Fadenkreuz. Mit gedrückter linker Maustaste kann das Fenster mit der Objektinformation an eine beliebige Stelle verschoben werden.

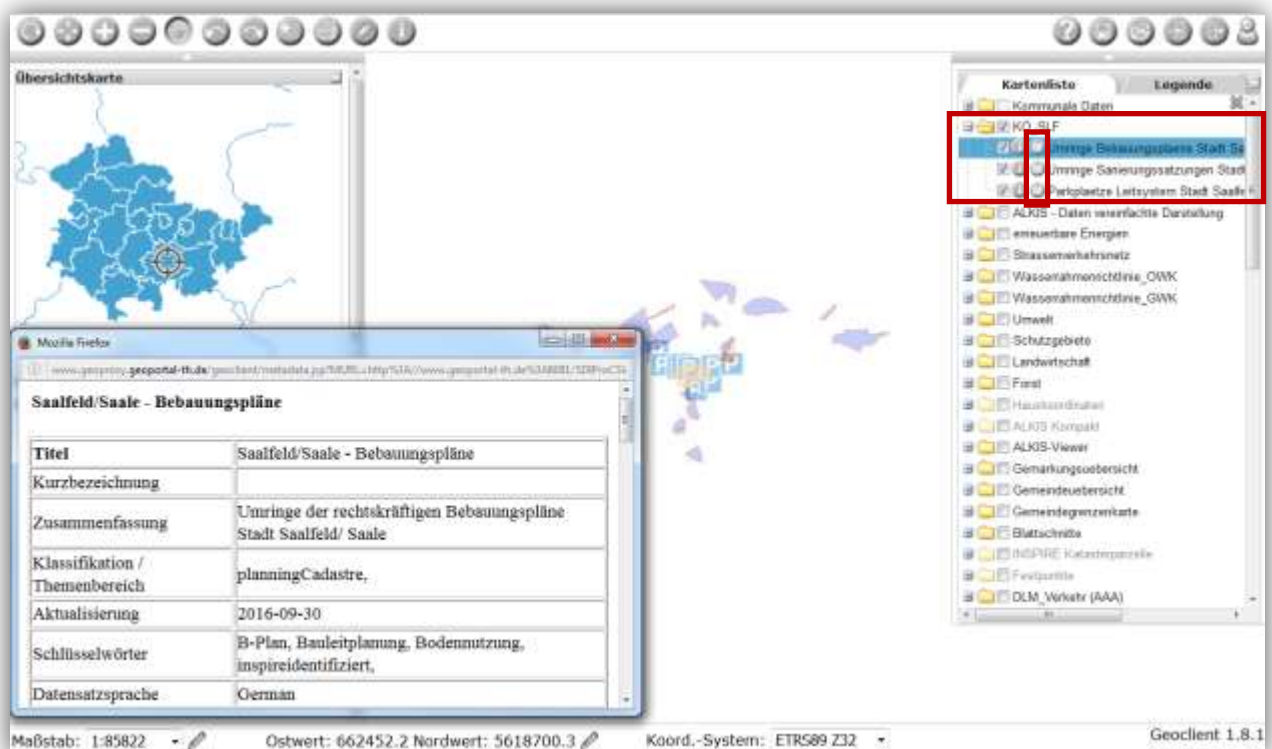


Zusätzlich kann an eine andere Stelle in der Karte geklickt werden ohne das Fenster

Objektinformation vorher zu schließen. Der Pin  wird an die neue Position gesetzt und die Objektinformation an dieser Stelle angezeigt.

## 6. Automatisiert erstellter Metadatenbutton bei hinzugefügten WMS

Beim Hinzufügen eines neuen WMS (Web Map Service) über den Button  und bestehender Anbindung des WMS zu einem Metadatenatz wird automatisch in die Kartenliste ein Metadatenbutton  für die Anzeige der Metadaten links neben dem Layernamen erzeugt.



## Weitere Informationen

Ein ausführliches Handbuch finden Sie unter:

[http://www.geoportal-th.de/Portals/0/Downloads/Geoproxy/Online\\_Handbuch\\_GeoClient.pdf](http://www.geoportal-th.de/Portals/0/Downloads/Geoproxy/Online_Handbuch_GeoClient.pdf)

Bei Rückfragen wenden Sie sich bitte an das:

Kompetenzzentrum Geodateninfrastruktur Thüringen (GDI-Th)  
Landesamt für Vermessung und Geoinformation  
Hohenwindenstr. 13 a  
99086 Erfurt

Tel: 0361 - 57-4176926

Mail: [Kompetenzzentrum.gdi-th@tlvermgeo.thueringen.de](mailto:Kompetenzzentrum.gdi-th@tlvermgeo.thueringen.de)